

かけはしだより



かけはし福江・木場 第11号



木場短期壁画『かけはし木場水族館』

社会福祉法人なごみ会

かけはし福江

- ・通所介護(デイサービス)
- ・居宅介護支援(ケアマネージャー)
- ・短期入所生活介護(ショートステイ)
- ・学童保育(児童クラブ)

五島市武家屋敷3-2-6

TEL 0959-75-0181

FAX 0959-75-0161

なごみプレイスつぼうち(栄町事業所)

- ・生計困難者に対する相談事業・地域の集いの場

かけはし木場

- ・法人本部
- ・訪問介護(ヘルパー)
- ・短期入所生活介護(ショートステイ)
- ・サービス付き高齢者向け住宅

五島市木場町493-1

TEL 0959-74-5221

FAX 0959-74-5220

【編集・発行】 なごみ会広報委員会

令和2年 8月 発行

※広報誌における写真や記事は、本人及び家族の承諾を得て掲載しております。

なごみ会の自慢の一つにボランティアサポーターの存在があります。

約10名の方々が様々な形で私たちのお仕事を支えてくださっています。

7月のとある日に心誠の釜飯をいただきながら、感謝を伝え、また、ボランティアサポーターの方々の交流を図る会を催しました。

サポーターの方々から過分なお言葉や有難いお言葉をたくさんいただき、胸もお腹もいっぱいになりました。これからも皆様のお力を借りながら、感謝の気持ちを忘れずにより良い施設を目指して頑張ります！



【ボランティアサポーターの活動内容】

見守り、話し相手、水分提供、入浴後のケア、フットマッサージ、洗濯、コップ洗い、シーツ交換、紙芝居、音楽レクリエーションの補助 etc...

【ボランティアサポーターの声】

- ・歳を重ねてフレイル予防として活動している。人との繋がりが大事。評判通りの施設。
- ・同級生や子供に勧められたのがきっかけ。「やらせて頂く」という気持ちで活動している。居場所を与えられて感謝している。
- ・来るのが楽しみ。周りからもかけはしは褒められている。職場の雰囲気がよく居心地がいい。
- ・かけはしの職員として働いていたが、孫が出来て一旦辞めた。体を動かすのが好きなのでボランティアとして再び来ている。頼りにされると嬉しい。活動日以外でも体が空いていれば飛んでくるので声をかけて欲しい。
- ・自分自身が定年まで働けたのは母をかけはしで預かってもらったから。その感謝の気持ちで来ている。職員さんが気持ちのいい挨拶してくれるのでとても嬉しい気持ちで活動している。
- ・動機は民生委員としての知見を深めるため。月に1回の活動だが利用者さんが覚えてくれていたりすると嬉しい。

【職員の声】

- ・職員並み(以上?)の気付きやサポートをして下さり常に感謝している。
- ・つつい甘えてしまう。実際には貴重な戦力で助けられている。
- ・釜飯だけでは感謝の気持ちは伝えられない。



短期入所(福江)

皆でハッスル♪笑顔が一杯の楽しい運動会となりました！

赤組



白組



運動会



だんもかんも
ギバレス



玉入れ



ボール送り



おっどんが
早かった!!!



輪っかおくり



パン食い競争



表彰式



お花見



そら豆のさやむき



短期入所(木場)

流しそうめん大会

★7月7日★七夕の日に流しそうめんを行いました。利用者様、流れてくるそうめんやトマト、さくらんぼ等を取ろうと真剣！！施設中、笑い声や笑顔でいっぱいになり大盛況でした。涼しげな風情と季節感を感じることができ、暑い夏も乗り切れそうです。



取りきつじゃるか～!?

びっしゃ取るぞー！！

まだかな、まだかなあ～。

おっきなトマトば取ったど～！

集中…

はよ流してください～！

自分で取ったそうめんは、うんまかね～♡

竹はすべて職員が準備し作りました！力作です😊



父の日ありがとう

昨年から母の日、父の日にご家族から一言言葉をいただき、感謝の気持ちを込めて手紙を読ませてもらっています。利用者皆さん、職員も涙涙で感動的なひとときです。今回は、父の日を少し紹介させていただきます。

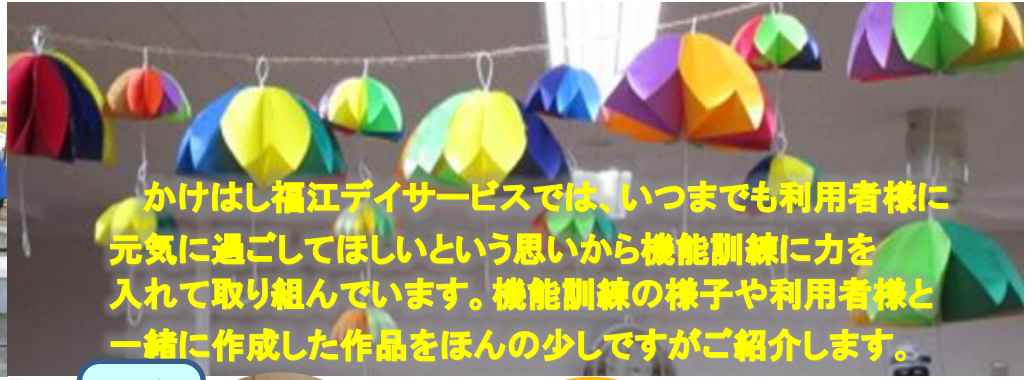
いつも私たち家族のことを気にかけてくれてありがとう。いつまでも元気でいてください。また家族みんなで温泉旅行に行きましょう🌄子供達より



遅くなりましたが、101歳の誕生日おめでとございます。思い起こせば子供の頃から、この歳から(長男73歳)になるまで、罵声や手をあげるなどなく口数は少ないけど、常に温かく見守ってくれましたね。改めて父ちゃんの寛大さを思います。父ちゃんありがとう！！これからも世界一の長寿を目指して、日々穏やかに過ごして下さい。



通所介護



かけはし福江デイサービスでは、いつまでも利用者様に元気に過ごしてほしいという思いから機能訓練に力を入れて取り組んでいます。機能訓練の様子や利用者様と一緒に作成した作品をほんの少しですがご紹介します。

★フィットキョット★
血行促進・むくみ解消

★階段昇降訓練★
筋力向上

★足裏マッサージ★
冷えやむくみの改善

頑張るぞ!!!

★レッグプレス訓練★
下半身強化

★ニューステップ訓練★
持久力の維持・筋力強化

★イージーウォーク訓練★
足首関節運動

★ブリー（滑車）訓練★
上肢の関節可動域の維持、向上

1
・
2
・
3

★平行棒内訓練★
筋力訓練、片脚立ちによるバランスの改善など

つつい
眠ってしまうわ♥

★ウォーターベッド★
リラクゼーション
疲労回復



ふじの紐を
結んでいます☺

ふじ棚完成!!

3月から作成を開始しおよそ2か月程でふじ棚が完成しました。利用者様みなさんのおかげで見事綺麗にふじの花が咲き誇りました!

学童保育

入学おめでとう

今年は、コロナの影響で木場ショートステイや福江ショートステイ・デイサービスへ、ランドセル・黄色い帽子姿で入学のあいさつに行くことができませんでした。

二人は、元気に学童で過ごしています。みなさん、よろしくお願いします。



鯉のぼり



子供たちの作品

イラスト



手形アート



《ありがとうございます！

たくさんのマスクをいただきました》

4年生まで学童に通っていた方のおばあさまが、「コロナの問題で大変な世の中ですが使って下さい」と手作りのマスクを持ってきてくださいました。高校進学されたお孫さんの様子も伺い、学童を通して生まれた『ご縁』をありがたく思いました。心から感謝です。

子どもたちは、「かわいい」「こっちにしよう」「これはお母さんが似合いそう」など、にぎやかに好みの柄を選びました。



春休み

上級生は日替わりで一年生をおもてなし。この日は紙芝居でした。



星に願いを

願い事は・・・コロナの収束のこと、大好きな人のこと、家族のこと、健康のことetc...
みんなの願い事が叶いますように☆☆

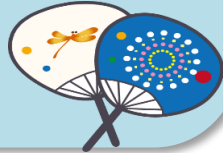


居宅介護支援

熱中症が心配な季節になりました。しかし、今年は新型コロナウイルス感染症にも注意が必要になっています。

予防のためにマスクは欠かせないものになっていますが、マスクは喉の渇きに気づきにくくなり、熱中症のリスクが高くなるそうです。3密(密閉、密集、密接)を避けて、マスクを外し、こまめな水分補給を心がけましょう。

私たち介護支援専門員(ケアマネージャー)も、出来るだけ皆様への訪問は控え、電話などでご連絡や対応をさせて頂いております。ご不便やご迷惑をおかけしていることもあると思いますが、何かお困りの際には、ご遠慮なくご相談下さいますようお願い致します。



「ユマニチュード」ってご存じですか？
「見る」「話す」「触れる」「立つ」を4つの柱とする認知症ケアの技術のひとつです。

介護現場の職員さんほど直接利用者様に接する機会はありませんが、技術を習得し、短時間の面会や会話の中で声なき声を聴くために日々技術の向上に努めております。



熱中症予防 × コロナ感染防止で「新しい生活様式」を健康に！

※ マスク着用により、熱中症のリスクが高まります

熱中症を防ぐために
マスクをはずしましょう

ウイルス感染対策は忘れずに！

屋外で
人と2m以上
(十分な距離)
離れている時

十分な距離

2m以上

2m以上

（マスク着用時は）

激しい運動は避けましょう
のどが渇いていなくても
こまめに水分補給をしましょう

気温・湿度が高い時は
特に注意しましょう

3つのを避けましょう！

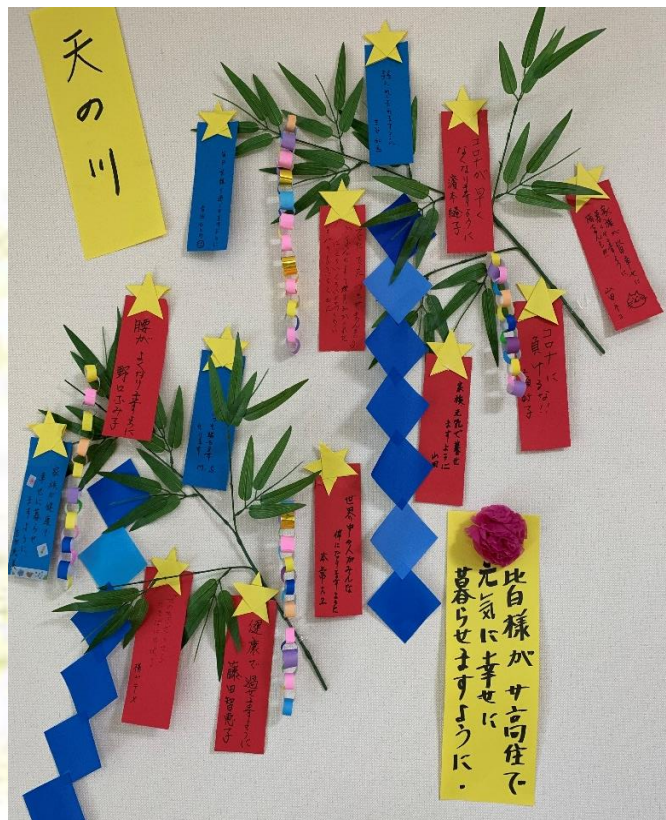
新型コロナウイルスの集団発生防止にご協力をおねがいします



「ユマニチュード的研修」への参加の様子です。認知症ケアは奥が深いと再確認してきました。

訪問介護・サ高住

サ高住の職員が毎年七夕には、ご利用者様に願い事を書いて頂き展示しています。今年は「コロナに負けるな」「世界平和」などのお願い事もありました。



なごみプレイスつぼうち



今年度より地域貢献活動の拠点として本格始動を予定していた「なごみプレイスつぼうち」。地元の高校生と一緒に、あらゆる方が様々な活動を行う「集いの場」を目指しています。

コロナ禍の影響で思うような展開が出来ない中、学習スペース「なごみんルーム」を7月に始動しております。

新型コロナウイルスの状況次第ですが、「なかよし食堂」さんにもご協力いただき、オープニングイベントの開催を予定しています。今できることをやれる範囲でチャレンジしてまいります。

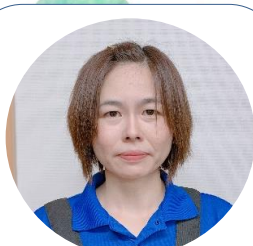
新人紹介

かけはし福江・木場に新しく職員が入職されました。
今後ともどうぞ、よろしくお願い致します。



【木場短期】木村暁黎

4月からお世話になっています。3年程前も介護施設に在籍していましたが、父母の看護の為中国へ帰り2年半看護をしていました。その経験の中で改めて介護の仕事の重要さを知りました。これから頑張りたいと思います。



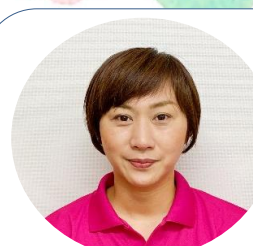
【木場短期】山崎美代子

慣れない環境で不安もありましたが、優しく丁寧に教えて下さる皆さんに助けられながら、1日でも早くなじめたらなと思っています。よろしくお願い致します。



【木場厨房】松下里奈

7月からお世話になってます。みなさんが親切にしてくださって楽しく働かせて頂いてます。一日でも早く戦力になれるよう頑張ります。



【訪問】岸川かほる

6月から入社したヘルパーの岸川です。縁あって再びかけはしで働けるようになり、温かく受け入れて下さった皆様に感謝しております。毎日笑顔が届けられるように頑張ります。



【福江短期】鶴田紀子

6月からお世話になっています。知識も技術も経験もまだまだ足りていないですが優しく教えてもらえると嬉しいです。何事にも「楽しく」をモットーに日々精進していきたいと思っているのでよろしくお願い致します。



【福江短期】磯沖朱莉

主にシーツ交換と清掃業務をしています。週1の勤務ですが利用者様との関わりや介護に携わる仕事を通して色々なことを学び、今後に活かしていけるよう精一杯頑張ります。よろしくお願い致します。



【木場厨房】花浦紀章

4月から木場厨房でお世話になってます。同時につぼうちの管理人員業務をしています。プライベートではギタリストやカメラマンをしていて、不登校の子供達の支援をしています。いつかギター演奏で呼んで下さい。よろしくお願い致します。